

T.C
AVDIR KAYMAKAMLIĐI
KOZAĐA İLKOKULU/ORTAOKULU MÜDÜRLÜĐÜ



2019-2023 STRATEJİK PLANI

İSTİKLALMARŞI

Korkma, sönmez bu şafaklarda yüzen al sancak;
Sönmeden yurdumun üstünde tüten en son ocak.
O benim milletimin yıldızıdır, parlayacak;
O benimdir, o benim milletimindir ancak.

Çatma, kurban olayım, çehreni ey nazlı hilal!
Kahraman ırkıma bir gül! Ne bu şiddet, bu celal?
Sana olmaz dökülen kanlarımız sonra helal...
Hakkıdır Hakk'a tapan milletimin istiklal!

Ben ezelden beridir hür yaşadım, hür yaşarım.
Hangi çılgın bana zincir vuracakmış? Şaşarım!
Kükremiş sel gibiyim, bendimi çiğner, aşarım.
Yırtarım dağları, enginlere sığmam taşarım.

Garbın afakını sarmışsa çelik zırhlı duvar,
Benim iman dolu göğsüm gibi serhaddim var.
Ulusun, korkma! Nasıl böyle bir imanı boğar,
"Medeniyet!" dediğin tek dişi kalmış canavar?

Arkadaş! Yurduma alçakları uğratma sakın.
Siper et gövdeni, dursun bu hayasızca akın.
Doğacaktır sana va'ettiği günler Hakk'ın...
Kim bilir, belki yarın, belki yarından da yakın.

Bastığın yerleri "toprak!" diyerek geçme, tanı:
Düşün altındaki binlerce kefensiz yatanı.
Sen şehit oğlusun, incitme, yazıktır atanı:
Verme, dünyaları alsan da, bu cennet vatanı.

Kim bu cennet vatanın uğruna olmaz ki feda?
Şüheda fışkıracak toprağı sıksan, şüheda!
Canı, cananı bütün varımı alsın da Huda,
Etmesin tek vatanımdan beni dünyada cüda.

Ruhumun senden, İlahi, şudur ancak emeli:
Değmesin mabedimin göğsüne namahrem eli.
Bu ezanlar ezanlar-ki şahadetleri dinin temeli
Ebedi yurdumun üstünde benim inlemeli.

O zaman vecd ile bin secde eder-varsa-taşım,
Her cerihamdan, İlahi, boşanıp kanlı yaşım,
Fışkırır ruh-ı mücerred gibi yerden na'sım;
O zaman yükselerek arşa değer belki başım.

Dalgalar sen de şafaklar gibi ey şanlı hilal!
Olsun artık dökülen kanlarımın hepsi helal!
Ebediyen sana yok, ırkıma yok izmihlal:
Hakkıdır, hür yaşamış bayrağımın hürriyet;
Hakkıdır, Hakk'a tapan, milletimin istiklal!

Mehmet AKİF ERSOY

*Öğretmenler;
Yeni Nesil Sizin
Eseriniz Olacaktır.*

Ş. Öztürk



GENÇLİĞE HİTABE

Ey Türk gençliği! Birinci vazifen, Türk İstiklalini, Türk cumhuriyetini, İlelebet, muhafaza ve müdafaa etmektir.

Mevcudiyetinin ve istikbalinin yegane temeli budur. Bu temel, senin, en kıymetli hazinendir. İstikbalde dahi, seni, bu hazineden, mahrum etmek isteyecek, dahili ve harici, bedhahlar olacaktır. Bir gün, istiklal ve cumhuriyeti müdafaa mecburiyetine düşersen, vazifeye atılmak için, içinde bulunacağın vaziyetin imkanı ve şeraitini düşünmeyeceksin! Bu imkan ve şerait, çok namüsaıt bir mahiyette tezahür edebilir. İstiklal ve cumhuriyetine kastedecek düşmanlar, bütün dünyada emsalî görülmemiş bir galibiyetin mümessili olabilirler. Cebren ve hile ile aziz vatanın, bütün kaleleri zapt edilmiş, bütün tersanelerine girilmiş, bütün ordular dağıtılmış ve memleketin her köşesi bilfiil işgal edilmiş olabilir. Bütün bu şeraitten daha elim ve daha vahim olmak üzere, memleketin dahilinde, iktidara sahip olanlar gaffet ve dalalet ve hatta hiyanet içinde bulunabilirler. Hatta bu iktidar sahipleri şahsi menfaatlerini, müstevlerin siyasi emelleriyle tevhit edebilirler. Millet, fakr u zaruret içinde harap ve bitap düşmüş olabilir.

Ey Türk istikbalinin evladı! İşte, bu ahval ve şerait içinde dahi, vazifen; Türk istiklal ve cumhuriyetini kurtarmaktır! Muhtaç olduğun kudret, damarlarındaki asil kanda, mevcuttur!

Ş. Öztürk

Sunuş



Sürekli deęişen ve gelişen ortamlarda çağın gerekleri ile uyumlu bir eğitim öğretim anlayışını sistematik bir şekilde devam ettirebilmemiz, belirlediğimiz stratejileri en etkin şekilde uygulayabilmemiz ile mümkün olacaktır. Başarılı olmak da iyi bir planlama ve bu planın etkin bir şekilde uygulanmasına bağlıdır.

Stratejik Plânın, okulumuzun eğitim yapısının daha da güçlendirilmesinde bir rehber olarak kullanılması amaçlanmaktadır.

Belirlenen stratejik amaçlar doğrultusunda hedefler güncellenmiş ve okulumuzun 2019-2023 yıllarına ait stratejik plânı hazırlanmıştır.

Okulumuza ait bu plânın hazırlanmasında her türlü özveriye gösteren ve sürecin tamamlanmasına katkıda bulunan idarecilerimize, stratejik planlama ekiplerimize, tüm personelimize başarılar diliyorum.

Muhammet ÖZSARI

Okul Müdürü

İçindekiler

SUNUŞ	3
İÇİNDEKİLER	3
BÖLÜM I: GİRİŞ VE PLAN HAZIRLIK SÜRECİ.....	5
BÖLÜM II: DURUM ANALİZİ.....	6
OKULUN KISA TANITIMI	6
OKULUN MEVCUT DURUMU: TEMEL İSTATİSTİKLER	7
PAYDAŞ ANALİZİ.....	11
GZFT (GÜÇLÜ, ZAYIF, FIRSAT, TEHDİT) ANALİZİ	12
GELİŞİM VE SORUN ALANLARI.....	20
BÖLÜM III: MİSYON, VİZYON VE TEMEL DEĞERLER	22
MİSYONUMUZ	22
VİZYONUMUZ	22
TEMEL DEĞERLERİMİZ	22
BÖLÜM IV: AMAÇ, HEDEF VE EYLEMLER.....	22
TEMA I: EĞİTİM VE ÖĞRETİME ERİŞİM	23
TEMA II: EĞİTİM VE ÖĞRETİMDE KALİTENİN ARTIRILMASI	26
TEMA III: KURUMSAL KAPASİTE.....	30
V. BÖLÜM: MALİYETLENDİRME	33
EKLER:	34

BÖLÜM I: GİRİŞ ve PLAN HAZIRLIK SÜRECİ

2019-2023 dönemi stratejik plan hazırlanması süreci Üst Kurul ve Stratejik Plan Ekibinin oluşturulması ile başlamıştır. Ekip tarafından oluşturulan çalışma takvimi kapsamında ilk aşamada durum analizi çalışmaları yapılmış ve durum analizi aşamasında paydaşlarımızın plan sürecine aktif katılımını sağlamak üzere paydaş anketi, toplantı ve görüşmeler yapılmıştır.

Durum analizinin ardından geleceğe yönelim bölümüne geçilerek okulumuzun amaç, hedef, gösterge ve eylemleri belirlenmiştir. Çalışmaları yürüten ekip ve kurul bilgileri altta verilmiştir.

STRATEJİK PLAN ÜST KURULU

Üst Kurul Bilgileri		Ekip Bilgileri	
Adı Soyadı	Unvanı	Adı Soyadı	Unvanı
Muhammet ÖZSARI	Okul Müdürü	Osman Sezgin KİTİŞ	Müdür Yardımcısı
Osman Sezgin KİTİŞ	Müdür Yardımcısı	Hesna ÖZSARI	Sınıf Öğretmeni
Bora Baybars SERİN	İngilizce Öğretmeni	Semra ALAGÖZ	Sınıf Öğretmeni
Seher AVCI	Okul Aile Birliği Başkanı	Miray KIRTÜRK	Sınıf Öğretmeni
		Aysun DEMİR	Veli

BÖLÜM II: DURUM ANALİZİ

Durum analizi bölümünde okulumuzun mevcut durumu ortaya konularak neredeyiz sorusuna yanıt bulunmaya çalışılmıştır.

Bu kapsamda okulumuzun kısa tanıtımı, okul künyesi ve temel istatistikleri, paydaş analizi ve görüşleri ile okulumuzun Güçlü Zayıf Fırsat ve Tehditlerinin (GZFT) ele alındığı analize yer verilmiştir.

Okulun Kısa Tanıtımı

Okulumuz 22 Kasım 1972 tarihinde Belen Mahallesi'nde saç barakalarda eğitim-öğretime başlamıştır. Okul müdürü Necati HASÇAĞAN, okulumuza isim olarak kasabanın adının verilmesini teklif etmiş ve bu teklifi kabul edilmiştir. Saç barakalarda 1981 yılına kadar dokuz yıl eğitim-öğretim yapılmıştır.

Okulumuz 29 Ocak 1981 tarihinde saç barakaların kullanılamaz duruma gelmesinden sonra Valilik Makamının oluru ile Belen Mahallesi'ndeki Pazaryeri mevkinde bulunan belediye binasına taşınmıştır. Bu binada da yedi yıl eğitim-öğretim yapılarak 17 Ekim 1988 tarihinde Belen Mahallesi Pazaryeri mevki Anbarcık yolu güzergâhındaki 24.896 metre karelik maliye hazinesi üzerine Millî Eğitim Bakanlığınca yaptırılan şu anda ortaokul olarak kullanılan binaya taşınmıştır.

Okulumuz bu tarihten sonra eğitim-öğretimini bu binada sürdürmüştür. 1996–1997 eğitim-öğretim yılında köyümüzde bulunan ilkokul ile birleştirilerek Kozagaç İlköğretim Okulu adını almıştır. Bununla birlikte binalar ayrı ayrı yerlerde olduğundan yeni bir bina yapılması düşünülmüş ve bu yeni binanın temeli 1997 Eylül ayında atılmıştır.

Yukarıda belirtildiği üzere, köyümüzde bulunan ilkokul ve ortaokul birleştirilerek 1996 yılında İlköğretim Okuluna dönüştürülmüştür. 1997 Ekim ayında başlayan yeni bina (A Blok) inşaatı 1998 yılı Ekim ayında tamamlanmıştır. Aynı ay yeni binaya taşınılmıştır. 30/03/2012 tarih ve 6287 sayılı kanun ile 4+4+4 eğitim sistemine geçilmesiyle okulumuz A blok ilkokul, B blok ortaokul olarak düzenlenmiştir. 2017 yılında yapılan değerlendirme sonucu B/Blok Ortaokul dersliklerinin yıkım kararı ile birlikte İlkokul ve Ortaokul sınıflarımızın tamamı ve Anasınıfımız A/Blokta eğitim görmeye başlamış ve devam etmektedir.

Okulun Mevcut Durumu: Temel İstatistikler

Okul Künyesi

Okulumuzun temel girdilerine ilişkin bilgiler altta yer alan okul künyesine ilişkin tabloda yer almaktadır.

Temel Bilgiler Tablosu- Okul Künyesi

İli: BURDUR		İlçesi: Çavdır			
Adres:	Kozağaç Köyü Belen Mahallesi	Coğrafi Konum (link)	https://goo.gl/maps/UMe5Xq8UC6BSTb849		
Telefon Numarası:	02484574010	Faks Numarası:	02484574010		
e- Posta Adresi:	738174@meb.k12.tr 722232@meb.k12.tr	Web sayfası adresi:	http://cavdrkozagacilkokulu.meb.k12.tr/ http://cavdrkozagacortaokulu.meb.k12.tr/		
Kurum Kodu:	738174 / 722232	Öğretim Şekli:	Tam Gün Eğitim		
Okulun Hizmete Giriş Tarihi : 1998		Toplam Çalışan Sayısı	15		
Öğrenci Sayısı:	Kız	74	Öğretmen Sayısı	Kadın	9
	Erkek	82		Erkek	5
	Toplam	156		Toplam	14
Derslik Başına Düşen Öğrenci Sayısı		17,33	Şube Başına Düşen Öğrenci Sayısı		17,33
Öğretmen Başına Düşen Öğrenci Sayısı		13	Şube Başına 30'dan Fazla Öğrencisi Olan Şube Sayısı		0
Öğrenci Başına Düşen Toplam Gider Miktarı		3,24	Öğretmenlerin Kurumdaki Ortalama Görev Süresi		4,5 yıl

Çalışan Bilgileri

Okulumuzun çalışanlarına ilişkin bilgiler altta yer alan tabloda belirtilmiştir.

Çalışan Bilgileri Tablosu

Unvan	Erkek	Kadın	Toplam
Okul Müdürü ve Müdür Yardımcısı	2	0	2
Sınıf Öğretmeni	0	4	4
Okul Öncesi Öğretmeni	0	1	1
Branş Öğretmeni	3	4	7
Rehber Öğretmen	0	0	0
İdari Personel	0	0	0
Yardımcı Personel	1	0	1
Güvenlik Personeli	0	0	0
Toplam Çalışan Sayıları	6	9	15

Okulumuz Bina ve Alanları

Okulumuzun binası ile açık ve kapalı alanlarına ilişkin temel bilgiler altta yer almaktadır.

Okul Yerleşkesine İlişkin Bilgiler

Okul Bölümleri		Özel Alanlar	Var	Yok
Okul Kat Sayısı	2	Çok Amaçlı Salon		X
Derslik Sayısı	9	Çok Amaçlı Saha	X	
Derslik Alanları (m2)	348,75	Kütüphane	X	
Kullanılan Derslik Sayısı	9	Fen Laboratuvarı		X
Şube Sayısı	9	Bilgisayar Laboratuvarı		X
İdari Odaların Alanı (m2)	38,75	İş Atölyesi		X
Öğretmenler Odası (m2)	38,75	Beceri Atölyesi		X
Okul Oturum Alanı (m2)	256	Pansiyon		X
Okul Bahçesi (Açık Alan)(m2)	24100			
Okul Kapalı Alan (m2)	512			
Sanatsal, bilimsel ve sportif amaçlı toplam alan (m ²)	0			
Kantin (m2)	24			
Tuvalet Sayısı	4			

Sınıf ve Öğrenci Bilgileri

Okulumuzda yer alan sınıfların öğrenci sayıları alttaki tabloda verilmiştir.

SINIFI	Kız	Erkek	Toplam	SINIFI	Kız	Erkek	Toplam
Anasınıfı	5	10	15	7.Sınıf	3	5	8
1.Sınıf	8	4	12	8.Sınıf	15	15	30
2.Sınıf	5	8	13				
3.Sınıf	6	10	16				
4.Sınıf	14	9	23				
5.Sınıf	12	11	23				
6.Sınıf	6	10	16				

*Sınıf sayısına göre istenildiği kadar satır eklenebilir.

Donanım ve Teknolojik Kaynaklarımız

Teknolojik kaynaklar başta olmak üzere okulumuzda bulunan çalışır durumdaki donanım malzemesine ilişkin bilgiye alttaki tabloda yer verilmiştir.

Teknolojik Kaynaklar Tablosu

Akıllı Tahta Sayısı	11	TV Sayısı	1
Masaüstü Bilgisayar Sayısı	3	Yazıcı Sayısı	0
Taşınabilir Bilgisayar Sayısı	1	Fotokopi Makinası Sayısı	2
Projeksiyon Sayısı	1	İnternet Bağlantı Hızı	16Mbps

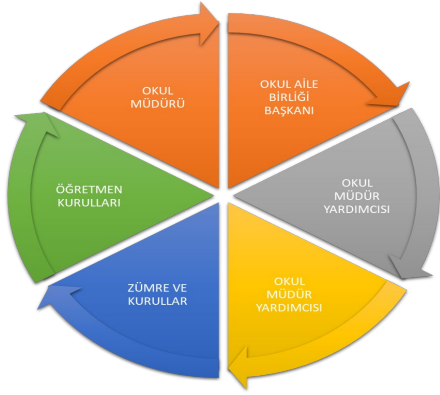
Gelir ve Gider Bilgisi

Okulumuzun genel bütçe ödenekleri, okul aile birliđi gelirleri ve diđer katkılarda dâhil olmak üzere gelir ve giderlerine iliřkin son iki yıl gerçekteřme bilgileri alttaki tabloda verilmiřtir.

Bütçe / Yıl	2017	2018
Gelir Miktarı	1060 ₺	1643.12 ₺
Gider Miktarı	880 ₺	508.17 ₺
Toplam	1940₺	2151.29₺

PAYDAŞ ANALİZİ

Kurumumuzun temel paydaşları öğrenci, veli ve öğretmen olmakla birlikte eğitimin dışsal etkisi nedeniyle okul çevresinde etkileşim içinde olunan geniş bir paydaş kitlesi bulunmaktadır. Paydaşlarımızın görüşleri anket, toplantı, dilek ve istek kutuları, elektronik ortamda iletilen önerilerde dâhil olmak üzere çeşitli yöntemlerle sürekli olarak alınmaktadır.

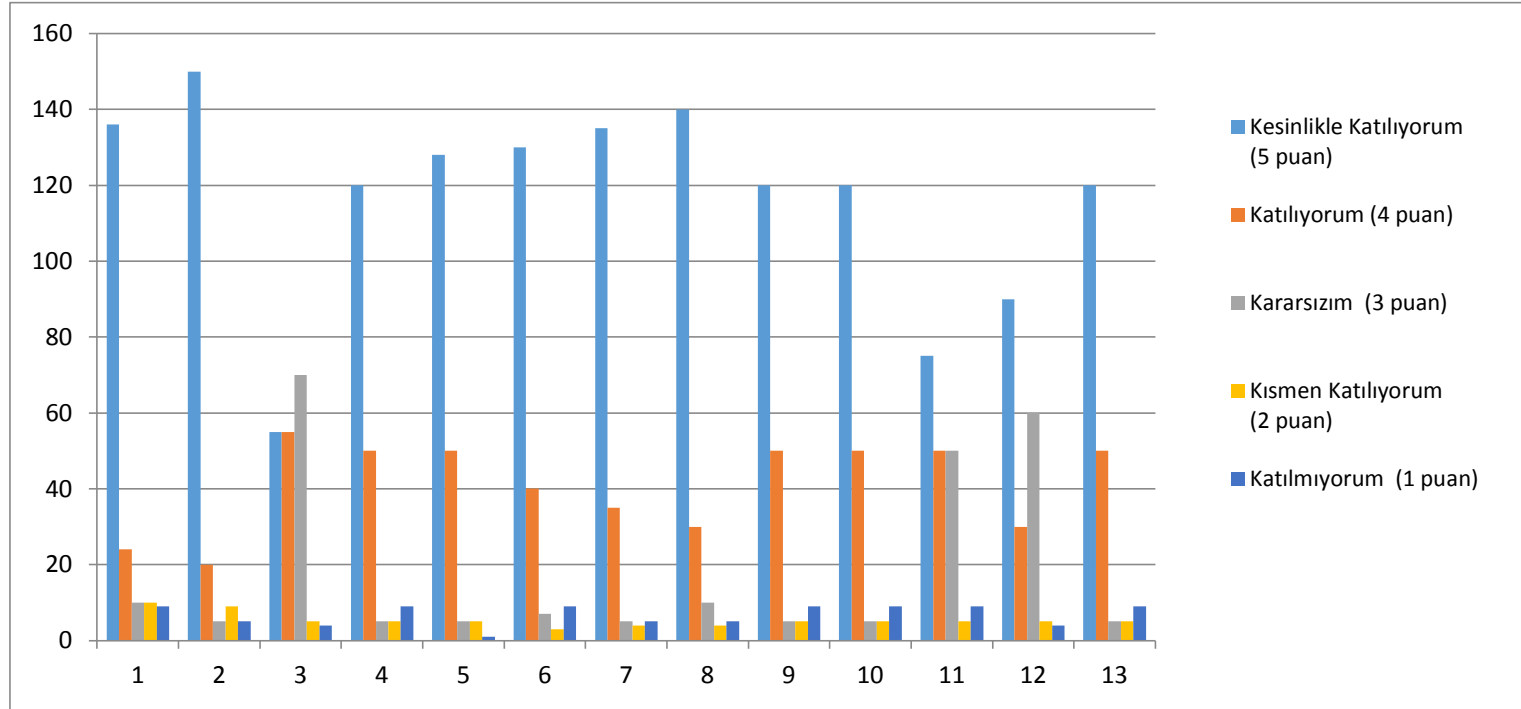


Kurumumuzun en önemli paydaşları arasında yer alan öğrenci, veli ve öğretmenlerimize yönelik olarak anket uygulanmıştır. 5’li Likert Ölçeğine göre hazırlanmış olan anketlerde öğretmenler için toplam 14, öğrenciler için toplam 14, veliler için ise yine 14 soruya yer verilmiştir.

Değerlendirme yapılırken “Katılıyorum” ve “Tamamen Katılıyorum”, “Kısmen Katılıyorum” ile “Kararsızım” birlikte yorumlanmış olup, “Katılmıyorum” maddesi ise yalnız değerlendirilmiştir.

Paydaş anketlerine ilişkin ortaya çıkan temel sonuçlara altta yer verilmiştir :

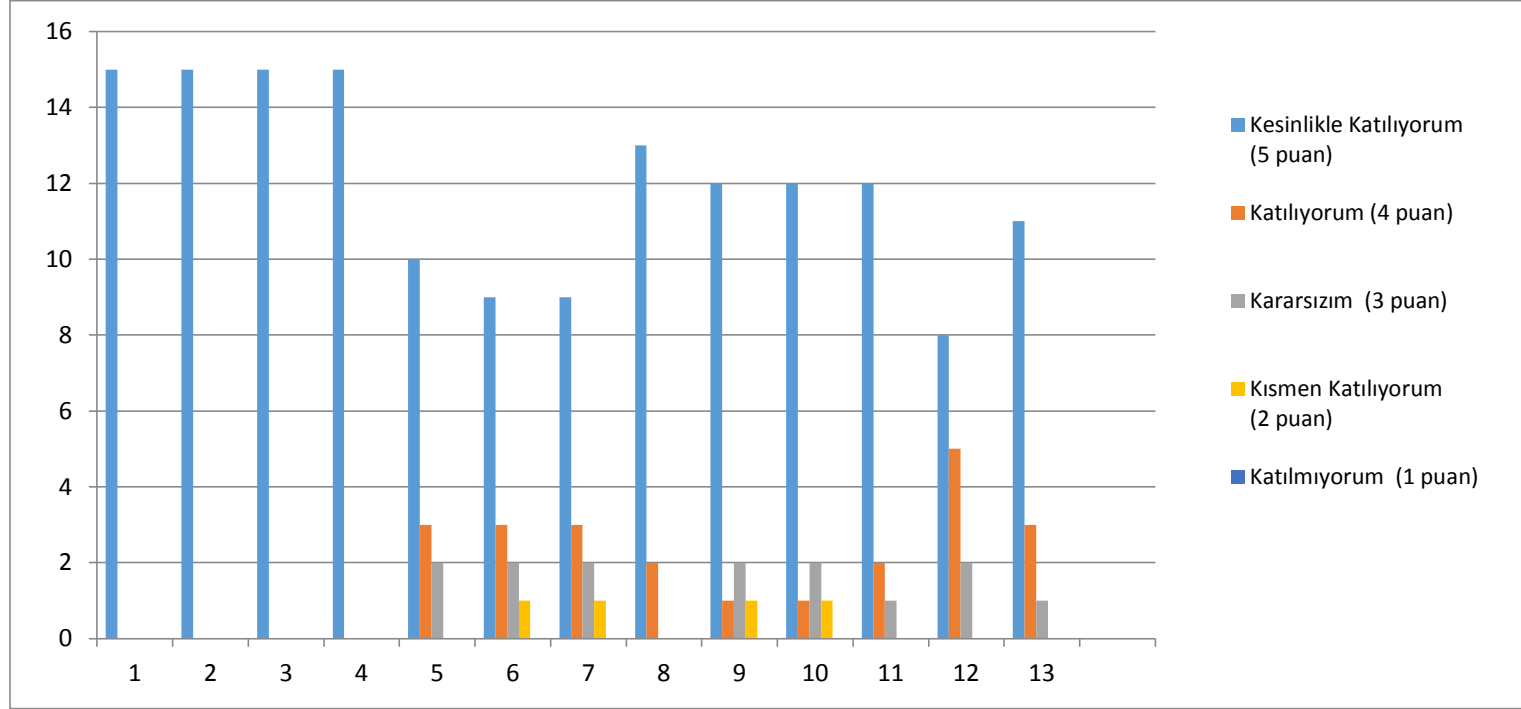
Öğrenci Anketi Sonuçları:



Olumlu (Başarılı) yönlerimiz : Okulda güvende hissedip okulu sevmektedirler. Öğretmenlerle iletişim kurup sorunları rahatlıkla dile getirmektedirler. Okulumuz temiz olup, ders araç gereçleri ile işlenmeye çalışılmaktadır. Sınıflarımız kalabalık olmayıp, ders aralarında oyunları oynamaktayım.

Olumsuz (başarısız) yönlerimiz : Okulumuzun fiziki şartları yeterli değildir. Okulumuzda rehberlik servisi bulunmamaktadır.

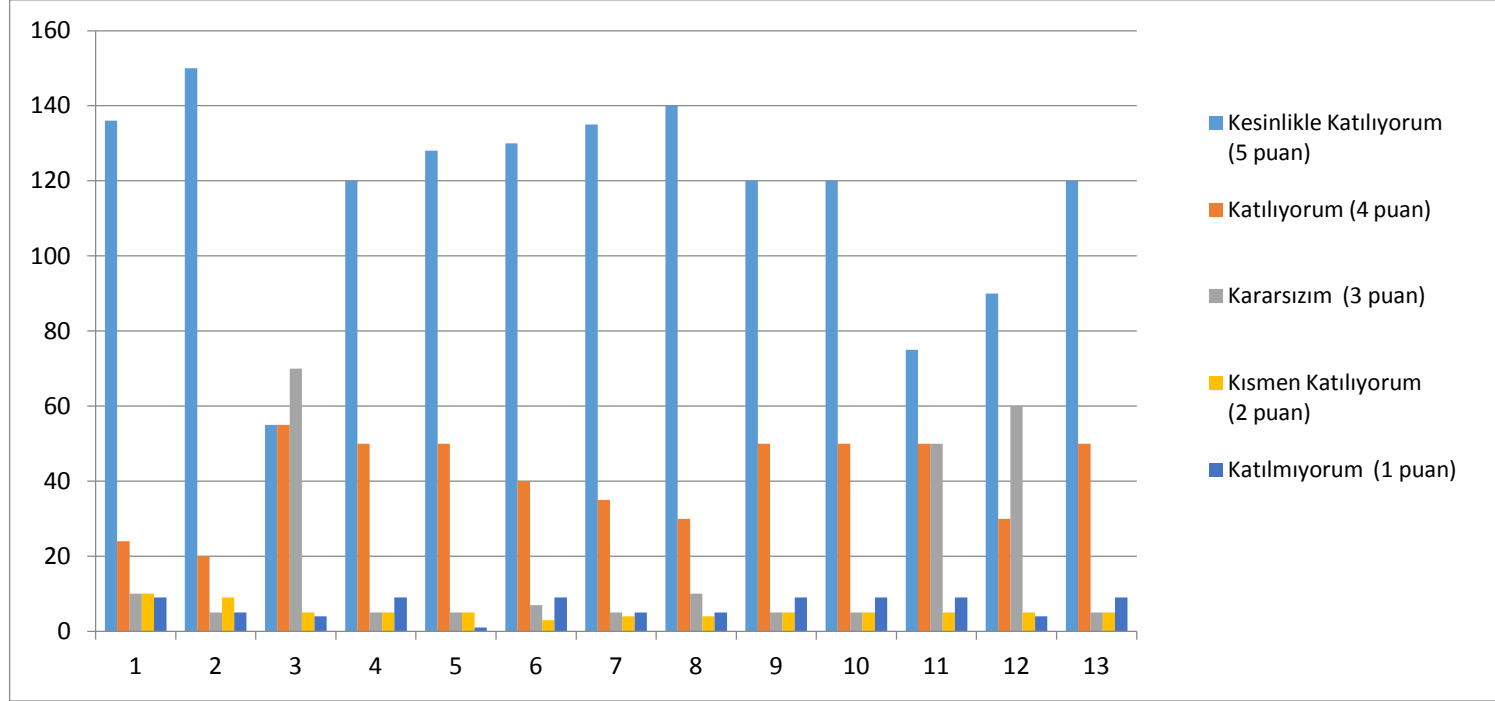
Öğretmen Anketi Sonuçları:



Olumlu (Başarılı) yönlerimiz: Aidiyet değeri yüksek, okulu benimseyen, eşit ve adil davranılmaktadır. Öğretmen gelişimi için fırsatlar sunmakta, yenilik çalışmalarında destek olmaktadır. Öğretmenler arası işbirliği yapılmaktadır. Yapılacak çalışmalarda öğretmenin fikri alınmaktadır.

Olumsuz (başarısız) yönlerimiz: Öğretmenlere yönelik sosyal etkinlikler yeteri kadar yapılamamakta. Gezi gözlem yapılamamaktadır. Araç gereçler eski olup yenilemekte güçlük yaşanmaktadır.

Veli Anketi Sonuçları:



Olumlu (Başarılı) yönlerimiz : Öğretmenle ihtiyaç duyduğum her zaman görüşme imkanım var. Öğrencimle ilgili sorunlar olunca ilgilenip, devam etmediği zaman arayıp haber verilmektedir. Okul temiz ve bakımlı olup, öğrencim giriş ve çıkışlarda gerekli güvenlik tedbirleri alınmış olup, tenffüslerde kontrol edilmektedir. Dersler araç ve gereçlerle işlenip öğrencimle ilgilenilmektedir. Okul sitesi güncel olup, e-okuldan gerekli bilgileri ulaşmaktayım.

Olumsuz (başarısız) yönlerimiz: Okul fiziki olarak yetersizdir. Rehberlik öğretmeni bulunmamaktadır. Yeterli kadar sosyal etkinlik ve gezi yapılmamaktadır.

GZFT (Güçlü, Zayıf, Fırsat, Tehdit) Analizi

Okulumuzun temel istatistiklerinde verilen okul künyesi, çalışan bilgileri, bina bilgileri, teknolojik kaynak bilgileri ve gelir gider bilgileri ile paydaş anketleri sonucunda ortaya çıkan sorun ve gelişime açık alanlar iç ve dış faktör olarak değerlendirilerek GZFT tablosunda belirtilmiştir. Dolayısıyla olguyu belirten istatistikler ile algıyı ölçen anketlerden çıkan sonuçlar tek bir analizde birleştirilmiştir.

Kurumun güçlü ve zayıf yönleri donanım, malzeme, çalışan, iş yapma becerisi, kurumsal iletişim gibi çok çeşitli alanlarda kendisinden kaynaklı olan güçlülükleri ve zayıflıkları ifade etmektedir ve ayırmda temel olarak okul müdürü/müdürlüğü kapsamından bakılarak iç faktör ve dış faktör ayrımı yapılmıştır.

İçsel Faktörler

Güçlü Yönler

Öğrenciler	Sportif ve kültürel etkinliklere katılım oranı Sınıf mevcutlarının eğitim-öğretime elverişli olması Öğrencilerin okula genel anlamda devamının sağlanması
Çalışanlar	Kurum kültürü Yöneticilerin yeterlilik düzeyi İş birlikçi faaliyetler Öğretmenler arası ilişkilerin iyi olması. Okul idaresinin ve öğretmenlerin gelişime ve gelişime açık olması.
Veliler	Sosyo-Ekonomik yönler.
Bina ve Yerleşke	Sportif ve sosyal etkinliklere elverişli mekân Bahçesinin geniş ve havasının temiz olması. Gürültüden uzak olması. Okulun doğal çevresinin güzel olması.
Donanım	Tüm sınıflarımızda etkileşimli tahta olması

Bütçe	Okul aile birliđi Hayırsever destekleri
Yönetim Süreçleri	Eşitlik Liyakat Anlayış
İletişim Süreçleri	İletişim ađları

Zayıf Yönler

Öğrenciler	Teknolojinin olumsuz etkileri Öğrencilerimizde çevre ve temizlik bilincinin yetersizliđi. Öğrencilerin tamamı köyden gelmesi ve bu kültürünün hâkim olması. Yabancı dil yeterliliđi
Çalışanlar	Destek Personel sayısı Okulumuzda Rehber Öğretmen olmaması. Dođum veya ücretsiz izin durumlarında geçici olarak personel görevlendirmesi
Veliler	Eđitim sürecine müdahale Velilerin okul ile iletişiminin az olması, Yapılan toplantılara katılımının azlıđı Çocuklarına gerekli rehberliđi tam anlamıyla yapamamaları
Bina ve Yerleşke	Okul binasının iki okula da yetersiz olması.
Donanım	Akıllı tahtalardan faydalanma düzeyi Sosyal faaliyetler için uygun çok amaçlı salonun bulunmaması Teknolojik araç gereçlerin eski olması Fen lab. ve matematik dersi materyallerinin yetersizliđi.

Bütçe	Bütçe dağılımı Okulumuzda sosyal ve kültürel faaliyetlerinin maddi nedenlerle azlığı. Okulun maddi (parasal) imkânlarının yetersiz olması.
Yönetim Süreçleri	İnsan kaynakları yönetim politikalarının yeterliliği İzleme ve değerlendirme yeterliliği Rehberlik çalışmalarının etkili ve verimli olmaması
İletişim Süreçleri	Proje, beceri üretme potansiyelinin düşük olması

Dışsal Faktörler

Fırsatlar

Politik	Okul öncesi eğitime verilen önem Eğitim alanında bilinçli atılımlar İhtiyaçlara uygun projeler Yerel Yönetimin eğitim hizmetlerine yönelik duyarlılığı
Ekonomik	Eğitime ayrılan kaynak Hayırseverler Mezunlar
Sosyolojik	İlin tarihi dokusunun zenginliği Manevi ve kültürel zenginlik
Teknolojik	Teknolojinin eğitim üzerindeki etkisi
Mevzuat-Yasal	Eğitimde fırsat eşitliği “Bir Milyon Öğretmen, Bir Milyon Fikir” projesi kapsamında öğretmenlerden gelen fikirlerin Bakanlık tarafından mevzuata dönüştürülmesi
Ekolojik	Çevre bilincindeki artış “Sınıfım Tertemiz” projesine okulumuzun da tam anlamıyla dahil olması

Tehditler

Politik	Eđitim sisteminde sürekli yenilenen programlar Destek personel yetersizliđi Sınav sistemindeki deđişiklikler Yerel yönetimlerin eğitime politikaları Velilerin, “dođru ana-baba tutumları” konusundaki eğitimlerinin yetersizliđi
Ekonomik	Teknolojinin hızlı gelişmesiyle birlikte yeni üretilen cihaz ve makinelerin maliyeti Velilerin sosyo-ekonomik düzeyleri, Veli ve toplum desteđinin güçlü olmaması Velilerimizin gelir seviyesi düşüklüğü
Sosyolojik	Olumsuz çevre koşullarından kaynaklı rehberlik ihtiyacı Kitle iletişim araçlarının olumsuz etkileri Öđrenci velilerinin kültür seviyelerinin düşük olması Parçalanmış, problemlı ve pedagojik anlamda bilinçsiz aileler
Teknolojik	Teknolojinin kişiler üzerindeki olumsuz etkileri
Mevzuat-Yasal	Velilerin eğitime yönelik duyarlılık düzeylerindeki farklılıklar Mevzuat deđişiklikleri İlköđretim Kurumları yönetmeliđinin öđrenci disiplini ile ilgili maddelerinin yetersizliđi
Ekolojik	Çevre temalı düzenlemelerin yenilenememesi ve uygulamada yaşanan problemler

Gelişim ve Sorun Alanları

Gelişim ve sorun alanları analizi ile GZFT analizi sonucunda ortaya çıkan sonuçların planın geleceğe yönelim bölümü ile ilişkilendirilmesi ve buradan hareketle hedef, gösterge ve eylemlerin belirlenmesi sağlanmaktadır.

Gelişim ve sorun alanları ayrımında eğitim ve öğretim faaliyetlerine ilişkin üç temel tema olan Eğitime Erişim, Eğitimde Kalite ve Kurumsal Kapasite kullanılmıştır. Eğitime erişim, öğrencinin eğitim faaliyetine erişmesi ve tamamlamasına ilişkin süreçleri; Eğitimde kalite, öğrencinin akademik başarısı, sosyal ve bilişsel gelişimi ve istihdamı da dâhil olmak üzere eğitim ve öğretim sürecinin hayata hazırlama evresini; Kurumsal kapasite ise kurumsal yapı, kurum kültürü, donanım, bina gibi eğitim ve öğretim sürecine destek mahiyetinde olan kapasiteyi belirtmektedir.

Eğitime Erişim	Eğitimde Kalite	Kurumsal Kapasite
Okullaşma Oranı	Akademik Başarı	Kurumsal İletişim
Okula Devam/ Devamsızlık	Sosyal, Kültürel ve Fiziksel Gelişim	Kurumsal Yönetim
Okula Uyum, Oryantasyon	Sınıf Tekrarı	Bina ve Yerleşke
Özel Eğitime İhtiyaç Duyan Bireyler	İstihdam Edilebilirlik ve Yönlendirme	Donanım
Yabancı Öğrenciler	Öğretim Yöntemleri	Temizlik, Hijyen
Hayat boyu Öğrenme	Ders araç gereçleri	İş Güvenliği, Okul Güvenliği
		Taşıma ve servis

Gelişim ve sorun alanlarına ilişkin GZFT analizinden yola çıkılarak saptamalar yapılırken yukarıdaki tabloda yer alan ayrımında belirtilen temel sorun alanlarına dikkat edilmesi gerekmektedir.

Gelişim ve Sorun Alanlarımız

1.TEMA: EĞİTİM VE ÖĞRETİME ERİŞİM	
1	Kız çocukları başta olmak üzere özel politika gerektiren grupların eğitime erişimi
2	Devamsızlık problemi yaşayan öğrencilerimizin okula devamını sağlamak
3	Özel eğitime ihtiyaç duyan bireylerin uygun eğitime erişimi

2.TEMA: EĞİTİM VE ÖĞRETİMDE KALİTE	
1	Sanatsal faaliyetler
2	Sınavla öğrenci alan liselere daha fazla sayıda öğrenci yerleştirmek
3	Eğitsel, mesleki ve kişisel rehberlik hizmetleri
4	Okul sağlığı ve hijyen
5	Okuma kültürü
6	Okul güvenliği
7	Yabancı dil yeterliliği
8	Öğretmenlerimizin yöntem teknikler konusunda kendilerini geliştirmelerini sağlamak

3.TEMA: KURUMSAL KAPASİTE	
1	Çalışanların ödüllendirilmesi
2	Çalışanların motive edilmesi
3	İdareci ve öğretmenlerin mesleki yeterliliklerinin geliştirilmesi
4	İş sağlığı ve güvenliği konusunda gerekli önlemleri alma
5	Projelerin sürdürülebilirliği
6	İstatistik ve bilgi temini
7	Velilerimizin eğitime olana ilgilerini artırıcı faaliyetler düzenleme, onları okula çekme

BÖLÜM III: MİSYON, VİZYON VE TEMEL DEĞERLER

Okul Müdürlüğümüzün Misyon, vizyon, temel ilke ve değerlerinin oluşturulması kapsamında öğretmenlerimiz, öğrencilerimiz, velilerimiz, çalışanlarımız ve diğer paydaşlarımızdan alınan görüşler, sonucunda stratejik plan hazırlama ekibi tarafından oluşturulan Misyon, Vizyon, Temel Değerler; Okulumuz üst kurulana sunulmuş ve üst kurul tarafından onaylanmıştır.

MİSYONUMUZ

Biz bütün öğrencilerimizin öğrenmelerini sağlamak, onların bilgili, becerili, kendine güvenen bireyler olarak yetişmelerine fırsat tanımak ve onlara, 21. yüzyılın gelişen ihtiyaçlarına cevap verebilecek beceriler kazandırarak çevre okullara örnek olmak için varız.

VİZYONUMUZ

Geleceği tahmin eden değil, onu planlayan ve yeteneklerini nasıl kullanabileceğini fark eden bir nesil yetiştirilmesi.

TEMEL DEĞERLERİMİZ

- 1) - Önce insan,
- 2)- Liyakat,
- 3)- Kültürel ve Sanatsal Duyarlılık ile Sportif Beceri
- 4)- Karşılıklı güven ve dürüstlük,
- 5)- Kültür öğelerine bağlılık,
- 6)- Sabırlı, hoşgörülü ve kararlılık,
- 7)- Eğitimde süreklilik anlayışı,
- 8)- Adaletli performans değerlendirme,
- 9-) Bireysel farkları dikkate almak,
- 10)- Kendisiyle ve çevresi ile barışık olmak,
- 11)- Yetkinlik, üretkenlik ve girişimcilik ruhuna sahip olmak,
- 12)- Doğa ve çevreyi koruma bilinci,
- 13)- Sürekli gelişim ve iletişim
- 14)- Sorumluluk duygusu ve kendine güven bilincini kazandıracak
- 15)- Çevreye ve Canlıların Yaşam Hakkına Duyarlılık

BÖLÜM IV: AMAÇ, HEDEF VE EYLEMLER

TEMA I: EĞİTİM VE ÖĞRETİME ERİŞİMİN ARTIRILMASI

Eğitim ve öğretime erişim okullaşma ve okul terki, devam ve devamsızlık, okula uyum ve oryantasyon, özel eğitime ihtiyaç duyan bireylerin eğitime erişimi, yabancı öğrencilerin eğitime erişimi ve hayat boyu öğrenme kapsamında yürütülen faaliyetlerin ele alındığı temadır.

Stratejik Amaç 1:

Kayıt bölgemizdeki ortaokul kademesindeki öğrencilerin okullaşma oranlarını artıran, uyum ve devamsızlık sorunlarını gideren etkin bir eğitim ve öğretime erişim süreci hâkim kılınacaktır.

Stratejik Hedef 1.1:

Kayıt bölgemizde yer alan ortaokul kademesindeki öğrencilerin okullaşma oranları artırılacak, uyum, devamsızlık ve tamamlama sorunları giderilecektir.

Performans Göstergeleri

No	PERFORMANS GÖSTERGESİ		Mevcut	HEDEF				
			2018	2019	2020	2021	2022	2023
PG 1.1.1	Kayıt bölgesindeki öğrencilerden okula kayıt yaptıranların oranı (İlkokul (%))		%100	%100	%100	%100	%100	%100
PG 1.1.2	Kayıt bölgesindeki öğrencilerden okula kayıt yaptıranların oranı (Ortaokul (%))		%100	%100	%100	%100	%100	%100
PG 1.1.3	Okula yeni başlayan öğrencilerden oryantasyon eğitimine katılanların oranı (İlkokul (%))		%70	%80	%85	%90	%95	%100
PG 1.1.4	Okula yeni başlayan öğrencilerden oryantasyon eğitimine katılanların oranı (Ortaokul (%))		%70	%80	%85	%90	%95	%100
PG 1.1.5	İlkokul birinci sınıf öğrencilerinden en az bir yıl okul öncesi eğitim almış olanların oranı (%)		%100	%100	%100	%100	%100	%100
PG 1.1.6	Bir eğitim ve öğretim döneminde 20 gün ve üzeri devamsızlık yapan öğrenci oranı (%)	1.sınıf	%5	%4	%3	%2	%1	%1
		2.sınıf	%5	%4	%3	%2	%1	%1
		3.sınıf	%5	%4	%3	%2	%1	%1
		4.sınıf	%5	%4	%3	%2	%1	%1
		5.sınıf	%5	%4	%3	%2	%1	%1
		6.sınıf	%5	%4	%3	%2	%1	%1
		7.sınıf	%5	%4	%3	%2	%1	%1
		8.sınıf	%5	%4	%3	%2	%1	%1
PG.1.1.7	Özel eğitime ihtiyaç duyan öğrencilerden destek eğitim odasından yararlananların oranı (%)		%100	%100	%100	%100	%100	%100
PG 1.1.8	Kaynaştırma eğitimi alan öğrenci sayısı		%5	%5	%4	%4	%2	%2
PG 1.1.9	Derslik başına düşen öğrenci sayısı		17.33	16	15	15	15	15

Eylemler

No	Eylem İfadesi	Eylem Sorumlusu	Eylem Tarihi
1.1.1.	Kayıt bölgesinde yer alan öğrencilerin tespiti çalışması yapılacaktır.	Okul İdaresi	01 Eylül-20 Eylül
1.1.2	Devamsızlık yapan öğrencilerin tespiti ve erken uyarı sistemi için çalışmalar yapılacaktır.	Müdür Yardımcısı	Yıl Boyunca
1.1.3	Devamsızlık yapan öğrencilerin velileri ile özel aylık toplantı ve görüşmeler yapılacaktır.	Rehberlik Servisi	Her ayın son haftası
1.1.4	Özel eğitime ihtiyaç duyan öğrenci ve ailelerine yönelik RAM'dan destek alınarak eğitim-bilgilendirme faaliyetleri yapılacaktır.	Sınıf Rehber Öğretmeni	Her eğitim öğretim yılında en az 2 kez
1.1.5	Yeni kayıtla okulumuza gelen öğrencilere yönelik uyum programları yapılacaktır.	Okul Uyum Komisyonu	01 Eylül – 10 Eylül
1.1.6	Devamsızlık yapan öğrencilerin tespiti ve veli ziyareti çalışmalar yapılacaktır.	Okul İdaresi ve Sınıf Rehber Öğretmenleri	Devamsızlık mektuplarına göre uyarı zamanlarında
1.1.7	Özel eğitime ihtiyaç duyan öğrenci ve ailelerine yönelik RAM'dan destek alınarak eğitim-bilgilendirme faaliyetleri yapılacaktır.	Okul İdaresi ve Sınıf Rehber Öğretmenleri	Her eğitim öğretim yılında en az 2 kez
1.1.8	Kaynaştırma eğitimine ihtiyaç duyan özel eğitim öğrenci ve ailelerine yönelik RAM'dan destek alınarak eğitim-bilgilendirme faaliyetleri yapılacaktır.	Okul İdaresi ve Sınıf Rehber Öğretmenleri	Her eğitim öğretim yılında en az 2 kez
1.1.9	Öğrenci sayısına göre gerektiği hallerde ek şube açılacaktır.	Okul İdaresi	Ağustos ayı içerisinde

TEMA II: EĞİTİM VE ÖĞRETİMDE KALİTENİN ARTIRILMASI

Eğitim ve öğretimde kalitenin artırılması başlığı esas olarak eğitim ve öğretim faaliyetinin hayata hazırlama işlevinde yapılacak çalışmaları kapsamaktadır.

Bu tema altında akademik başarı, sınav kaygıları, sınıfta kalma, ders başarıları ve kazanımları, disiplin sorunları, öğrencilerin bilimsel, sanatsal, kültürel ve sportif faaliyetleri ile istihdam ve meslek edindirmeye yönelik rehberlik ve diğer mesleki faaliyetler yer almaktadır.

Stratejik Amaç 2:

Öğrencilerimizin gelişmiş dünyaya uyum sağlayacak şekilde donanımlı bireyler olabilmesi için eğitim ve öğretimde kalite artırılabacaktır.

Stratejik Hedef 2.1:

Öğrenme kazanımlarını takip eden ve velileri de sürece dâhil eden bir yönetim anlayışı ile öğrencilerimizin akademik başarıları ve sosyal faaliyetlere etkin katılımı artırılabacaktır.

Performans Göstergeleri

No	PERFORMANS GÖSTERGESİ	Mevcut	HEDEF				
		2018	2019	2020	2021	2022	2023
PG 2.1.1	Okulda öğrenci gelişimine yönelik yapılan faaliyet sayısı (Hijyen, sağlıklı beslenme, trafik eğitimi vb.)	3	4	5	6	7	8
PG 2.1.2	4. Sınıf öğrencilerinden takdir belgesi alanların oranı (%)	%15	%20	%25	%30	%35	%40
PG 2.1.3	4.Sınıf öğrencilerinden teşekkür belgesi alanların oranı (%)	%15	%20	%25	%30	%35	%40
PG 2.1.4	Takdir belgesi alan öğrencilerin oranı (Ortaokul (%))	%15	%20	%25	%30	%35	%40
PG.2.1.5	Teşekkür belgesi alan öğrencilerin oranı (Ortaokul (%))	%15	%20	%25	%30	%35	%40

PG 2.1.6	Ortaöğretim kurumları merkezi yerleştirme sınavı giren öğrenci sayısı		25	20	18	16	15	12
PG 2.1.7	Kütüphanede öğrenci başına düşen kitap sayısı		1	2	3	4	5	6
PG 2.1.8	Öğrenci başına okunan kitap sayısı		5	7	9	11	12	13
PG 2.1.9	Ortaokul yabancı dil dersi yılsonu puanı ortalaması		66	70	74	78	82	85
PG 2.1.10	Veli toplantılarına katılan veli oranı	1.sınıf	%70	%75	%80	%85	%90	%95
		2.sınıf	%70	%75	%80	%85	%90	%95
		3.sınıf	%70	%75	%80	%85	%90	%95
		4.sınıf	%70	%75	%80	%85	%90	%95
		5.sınıf	%70	%75	%80	%85	%90	%95
		6.sınıf	%70	%75	%80	%85	%90	%95
		7.sınıf	%70	%75	%80	%85	%90	%95
		8.sınıf	%70	%75	%80	%85	%90	%95
PG 2.1.11	Diğer kurumlarla yapılan iş birliği sayısı (Üniversite, STK, Devlet Kurumları vb.)		1	2	3	4	5	6
PG 2.1.12	Eğitim ve öğretimi geliştirmeye yönelik okul personeli tarafından gerçekleştirilen proje sayısı	Yerel	1	2	3	3	3	3
		Ulusal	0	1	1	1	1	2
		Uluslararası	0	0	1	1	1	2
PG 2.1.13	DYK kurslarına katılan öğrenci oranı	1.Dönem	%50	%60	%65	%70	%75	%80
		2.Dönem	%50	%60	%65	%70	%75	%80
		Yaz Dönemi	%0	%10	%20	%30	%40	%50

Eylemler

No	Eylem İfadesi	Eylem Sorumlusu	Eylem Tarihi
2.1.1	E twinning için takip edilecektir	İngilizce Öğretmeni	Yıl Boyunca
2.1.2	Üniversiteler ile işbirliği içinde olunacaktır.	Okul İdaresi	Yıl Boyunca
2.1.3	Okuma etkinlikleri yapılacaktır.	Sınıf Rehber Öğretmenleri	Yıl Boyunca
2.1.4	Okul başarısının artırılması için çalışma.	Sınıf Rehber Öğretmenleri	Her Ayın İkinci Haftası
2.1.5	Adrese dayalı yerleştirme için çalışma yapılacaktır.	Okul İdaresi	Dönem Sonu
2.1.6	Ortaöğretim kurumları merkezi yerleştirme sınavı giren öğrenci sayısı ile ilgili çalışma yapılacaktır.	Okul İdaresi ve Tüm Öğretmenler	Yıl Boyunca
2.1.7	Okul kütüphanesindeki kitaplar artırılabacaktır.	Okul İdaresi	Yıl Boyunca
2.1.8	Kitap okuma projesine devam edilecektir.	Tüm Personel	Yıl Boyunca
2.1.9	Yabancı Dil ile ilgili çalışmalar yapılacaktır.	Okul İdaresi ve İngilizce Öğretmenleri	Yıl Boyunca
2.1.10	Veli toplantılarına katılım artırma çalışmaları yapılacaktır.	Tüm Personel ve OAB	Her Dönem İki Defa
2.1.11	Diğer kurumlarla işbirliği halinde olunacaktır.	Okul İdaresi	Yıl Boyunca
2.1.12	Yerel, ulusal ve uluslararası projelere katılmak için çalışmalar yapılacaktır.	Okul İdaresi ve Tüm Öğretmenler	Yıl Boyunca
2.1.13	DYK bilinçlendirme ve tanıtım çalışmaları yapılacaktır.	Okul İdaresi ve Sınıf Rehber Öğretmenleri	Eylül Ayında

Stratejik Hedef 2.2:

Öğrencilerimizin bilimsel, kültürel, sanatsal, sportif ve toplum hizmeti alanlarında etkinliklere katılımı artırılacak ve izlenecektir.

Performans Göstergeleri

No	PERFORMANS GÖSTERGESİ	Mevcut	HEDEF				
		2018	2019	2020	2021	2022	2023
PG 2.2.1	Bir eğitim-öğretim döneminde bilimsel, kültürel, sanatsal ve sportif alanlarda en az bir faaliyete katılan öğrenci oranı (%)	%50	%60	%65	%70	%75	%80
PG 2.2.2	Okul dışı öğrenme ortamları kapsamında düzenlenen gezi/etkinliklere katılan öğrenci oranı	%50	%60	%65	%70	%75	%80
PG 2.2.3	Yerel ve ulusal yarışmalara katılan öğrenci oranı	%20	%30	%45	%50	%55	%60
PG 2.2.4	Bir üst eğitim kurumuna yapılan gezi sayısı	%10	%20	%35	%40	%55	%60

Eylemler

No	Eylem İfadesi	Eylem Sorumlusu	Eylem Tarihi
2.2.1	Projelere katılım için birlikte hareket edilmesi	Tüm öğretmenler	Yıl Boyunca
2.2.2	Üniversite gezilerinin yapılması	Okul idaresi-Tüm öğretmenler	Mart Ayı
2.2.3	Okul ziyaretlerinin yapılması	Tüm öğretmenler	Şubat Ayı
2.2.4	Bir üst eğitim kurumlarını ziyaret	Okul idaresi-Tüm öğretmenler	Mart Ayı

TEMA III: KURUMSAL KAPASİTE

Stratejik Amaç 3:

Okulumuzun beşeri, mali, fiziki ve teknolojik unsurları ile yönetim ve organizasyonu, eğitim ve öğretimin niteliğini ve eğitime erişimi yükseltecek biçimde geliştirilecektir.

Stratejik Hedef 3.1:

Okulumuz insana hizmet odaklı çalışan bir kurum haline getirilecek, yararlanıcıların memnuniyetleri ve çalışanların mesleki yeterlilikleri artırılabilecektir.

Performans Göstergeleri

No	PERFORMANS GÖSTERGESİ		Mevcut	HEDEF				
			2018	2019	2020	2021	2022	2023
PG 3.1.1	Lisansüstü eğitimi tamamlamış personel oranı(%)	Öğretmen	0	1	2	3	4	5
		Yönetici	0	1	2	3	4	5
PG 3.1.2	Yıl içerisinde hizmet içi eğitim faaliyetlerine katılan personel oranı		%90	%95	%100	%100	%100	%100
PG 3.1.3	Memnuniyet anketi oranları (%)	Öğrenci	%45	%50	%55	%60	%70	%80
		Veli	%30	%35	%45	%50	%55	%60
		Personel	%40	%50	%55	%60	%70	%80
PG 3.1.4	Kalite etiketi sahiplik durumu (Avrupa-Ulusal-Okul etiketi sayısı)		1	2	2	2	3	4
PG 3.1.5	Yıl içerisinde ödül alan personel sayısı		2	3	4	4	5	6
PG 3.1.6	Okul web sayfasında yayınlanan haber sayısı		10	20	25	30	35	40

PG 3.1.7	Okul web sayfası ziyaretçi sayısı	100	150	250	350	450	500
PG 3.1.8	Yönetici ve öğretmenlerin kuruma aidiyetlerini güçlendirmeye yönelik yapılan etkinlik sayısı	3	4	5	5	5	6

Eylemler

No	Eylem İfadesi	Eylem Sorumlusu	Eylem Tarihi
3.1.1	Lisansüstü eğitim için teşvik edilmesi.	Okul Müdürlüğü	Yıl Boyunca
3.1.2	Okul web sitelerinin aktif kullanılması	Müdür Yardımcısı	Yıl Boyunca
3.1.3	Okul Memnuniyetini artırıcı çalışmalar yapılacaktır	Tüm Personel	Yıl Boyunca
3.1.4	Kalite etiketi için personelin teşvik edilmesi.	Okul İdaresi	Yıl Boyunca
3.1.5	Personel çalışmalarının takdir edilmesi için İlçe Milli Eğitime teklif sunulacaktır.	Okul İdaresi	Gerekli Görüldüğü Dönemlerde
3.1.6	Okul Web sayfası sorumluları gereken çalışmaları yapacaktır.	Web Yayın Kurulu	Her Hafta
3.1.7	Okul Web sayfası tanıtım çalışmaları yapılacaktır.	Web Yayın Kurulu	Her Hafta
3.1.8	Personel Moral Gezi ve Toplantıları yapılacaktır.	Okul İdaresi	Seminer Dönemleri

Stratejik Hedef 3.2.

Okulumuzun mali kaynakları, fiziki altyapıyı iyileştirecek şekilde güçlendirilecek ve görünürlük faaliyetleri gerçekleştirilecektir.

No	PERFORMANS GÖSTERGESİ		Mevcut	HEDEF				
			2018	2019	2020	2021	2022	2023
		Kamera	4	4	6	6	8	8
		Yangın Alarm Sistemi	2	2	2	2	4	4
		Engelli WC	0	1	1	1	2	2
		Yürüme Şeridi	0	1	1	1	1	2
PG 3.2.1	Uluslararası, ulusal ve bölgesel projelerden alınan mali destek tutarı (Türk Lirası)		0	0	5000	5000	5000	500
PG 3.2.2	Oluşturulan Geleceğin Sınıf Laboratuvarı (FCL) sayısı		0	0	0	1	1	1
PG 3.2.3	Oluşturulan Tasarım ve Beceri Atölye sayısı		0	1	1	1	2	2

Eylemler

No	Eylem İfadesi	Eylem Sorumlusu	Eylem Tarihi
3.2.1	Uluslararası, ulusal ve bölgesel projeler ile ilgili çalışmalar yapılacaktır.	Okul İdaresi	Yıl Boyunca
3.2.2	Geleceğin Sınıf Laboratuvarı oluşturmak için çalışmalar yapılacaktır.	Okul İdaresi	Yıl Boyunca
3.2.3	Tasarım ve Beceri Atölyeleri kurulması için çalışmalar yapılacaktır.	Okul İdaresi	Yıl Boyunca

V. BÖLÜM: MALİYETLENDİRME

2019-2023 Stratejik Planı Faaliyet/Proje Maliyetlendirme Tablosu

Kaynak Tablosu	2019	2020	2021	2022	2023	Toplam
Genel Bütçe						
Valilikler ve Belediyelerin Katkısı						
Diğer (Okul Aile Birlikleri)	2000	2500	3000	3500	4000	15000
TOPLAM	2000	2500	3000	3500	4000	15000

VI. BÖLÜM: İZLEME VE DEĞERLENDİRME

Okulumuz Stratejik Planı izleme ve değerlendirme çalışmalarında 5 yıllık Stratejik Planın izlenmesi ve 1 yıllık gelişim planının izlenmesi olarak ikili bir ayrıma gidilecektir.

Stratejik planın izlenmesinde 6 aylık dönemlerde izleme yapılacak denetim birimleri, il ve ilçe millî eğitim müdürlüğü ve Bakanlık denetim ve kontrollerine hazır halde tutulacaktır.

Yıllık planın uygulanmasında yürütme ekipleri ve eylem sorumlularıyla aylık ilerleme toplantıları yapılacaktır. Toplantıda bir önceki ayda yapılanlar ve bir sonraki ayda yapılacaklar görüşülüp karara bağlanacaktır.

EKLER:

Öğretmen, öğrenci ve veli anket örnekleri klasör ekinde olup okullarınızda uygulanarak sonuçlarından paydaş analizi bölümü ve sorun alanlarının belirlenmesinde yararlanabilirsiniz. (AÇIKLAMAYI SİLİNİZ, AÇIKLAMADA YER ALAN EKLERİ BAŞLIK HALİNDE EKTE YER ALDIĞINI BELİRTİNİZ).

ÖRNEK:

EK-1: Öğretmen anketi

EK-2:Öğrenci Anketi

EK-3: Veli Anketi

EK-4: Paydaş Analizi Çalışma Formu

EK-5: Paydaş Belirleme Matrisi

EK-6: Diğer eklerinizi ekleyiniz...